

第3部 基本計画

第1章 基本計画の体系

第2章 施策の展開

第1章 基本計画の体系

施策の大綱

将来像

豊かな心と美しい水と緑が輝く
酸素ちよつと濃いめの生き活き山村くまむら

基本目標1

共助のむらづくり
《コミュニティ・協働・行財政》

- 1 協働による地域づくり
- 2 男女共同参画の推進
- 3 効率的な行政運営の推進
- 4 健全な財政運営の推進

基本目標2

農林業の振興と
観光資源の活用
《経済》

- 1 農業の振興
- 2 林業の振興
- 3 商工業・水産業の振興
- 4 観光の振興

基本目標3

安心、安全な
暮らしの環境づくり
《基盤・安全・環境》

- 1 居住環境の整備
- 2 交通基盤の整備
- 3 交通安全対策
- 4 防災・消防対策
- 5 環境美化の推進
- 6 地球温暖化対策の推進

基本目標4

健康・長寿のむらづくり
《健康・福祉》

- 1 健康づくりの推進
- 2 地域医療の充実
- 3 高齢者にやさしいむらづくり
- 4 障害者(児)福祉の充実
- 5 地域福祉の充実

基本目標5

子どもはむらの宝
《子育て・教育・文化》

- 1 子育て支援の充実
- 2 学校教育の充実
- 3 生涯学習の振興
- 4 生涯スポーツの振興
- 5 文化の振興

具体的な施策

①地域コミュニティの活性化 ②日本で最も美しい村づくりの推進 ③住民参加型むらづくりの推進

①男女共同参画の意識づくり ②女性活躍の推進 ③DV等の暴力に対する相談支援体制の充実

①行政組織の効率化 ②行政情報の提供の充実 ③広域連携の推進

①財政運営の適正化 ②自主財源の確保

①農業担い手の育成・確保 ②効率的・安定的な農業経営の維持 ③安心・安全な「食」の生産・供給体制づくり

④高付加価値化による販売戦略の構築 ⑤高齢者でも稼げる農業の推進 ⑥農用地等の保全

①生産基盤の整備及び特産林産物の生産拡大 ②森林環境の保全 ③林業担い手の育成・確保

①商工業の活性化と経営基盤の強化 ②企業誘致の推進 ③水産業の振興

①観光資源の整備 ②観光商品の開発・受入体制の充実

③観光イベントの充実 ④観光情報の発信・PR活動 ⑤ニューツーリズムの推進

①水道施設整備の促進 ②排水処理施設整備の促進 ③ごみの適正処理と再資源化の推進

④住宅・住環境の充実 ⑤移住・定住促進対策の充実 ⑥情報通信基盤の利活用 ⑦防犯対策の充実

①道路の整備促進及び維持管理の充実 ②公共交通網の充実

①交通安全の意識高揚 ②交通安全施設の整備

①危機管理体制の強化 ②災害に強いむらづくりの基盤整備 ③消防・救急体制の充実

①自然環境の保全 ②生活環境の保全

①省エネルギー対策の強化 ②再生可能エネルギーの導入

①母子保健の推進 ②健康づくりの促進 ③生活習慣病予防の推進 ④感染症予防対策の推進

①医療体制の充実

①生きがいつくりや社会参加の促進 ②介護予防・生活支援サービスの充実

③認知症対策の推進 ④地域包括ケアの推進 ⑤介護保険制度の円滑な運営

①地域生活の支援 ②障害児の健やかな育成のための発達支援

③日常生活支援の充実 ④就労・社会参加の促進

①みんなで支え合う仕組みづくりの推進 ②地域福祉人材の確保・育成

③孤立を防ぐ相談機能の強化 ④自殺対策の推進

①子育て支援体制の充実 ②職業生活と家庭生活との両立の推進

③子どもの安全確保 ④支援を必要とする子どもや家庭への支援

①確かな学力の育成 ②豊かな心の醸成 ③健康な体の育成

④信頼される学校づくり ⑤教育環境の充実

①地域学校協働活動の推進 ②公民館活動の推進 ③家庭・地域教育力向上への支援

④生涯学習事業の充実 ⑤社会教育関係団体との連携 ⑥人権教育・啓発の推進

①指導者の確保と資質の向上 ②各種スポーツ団体の育成と活動支援 ③体育施設の整備・充実及び有効活用

①文化活動の推進 ②文化財の保護・活用 ③民俗文化の保存・継承支援

第2章 施策の展開

基本目標1 共助のむらづくり《コミュニティ・協働・行財政》

施策の大綱 1

協働による地域づくり

現状と課題

● 村内には、21の行政区が組織され、その行政区を6つに分けて公民館が組織されています。活動は、地域での祭事の運営の他、文化活動、生活環境整備、自主防災など多岐にわたっており、活動の中心は、行政区と公民館です。その他、行政区に組織される班や、郷土芸能を伝承している団体などが活動の中心となることもあります。

活動においては、各種補助金を活用されており、活気あふれる地域の再生へとつなげています。しかし、活動を担う人材は、過疎化、少子化の進行により、高齢化を余儀なくされ、かつ地域での連帯感が薄れつつあり、参加協力する人員が減少するなど、活動が困難になってきている地域や団体が少なくありません。

そのため、地域のリーダー育成や行政区担当職員制度のさらなる充実が求められています。

● 行政との協働にとって欠かせない住民参画システムについては、各種計画策定審議において、各種団体等からの選出に基づく住民参加方式となっています。

今後は、広く住民の意見を聞く機会を広げるため、委員公募についても検討する必要があります。

めざす姿

むらづくりへの住民参画を推進し、村民と行政が地域の課題解決に向けて互いを理解し、尊重し合い、むらづくりに参加できる機会を多く創るよう努めながら、協働による地域づくりを目指します。

施策体系

協働による地域づくり

- (1) 地域コミュニティの活性化
- (2) 日本で最も美しい村づくりの推進
- (3) 住民参加型むらづくりの推進

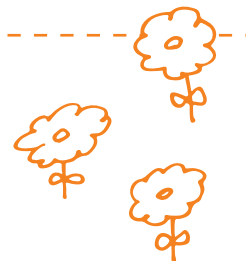
施策の展開(公助)

(1)地域コミュニティの活性化

- ◆自立した特色ある活発な地域づくりを活性化するための活動を支援します。
- ◆地域のリーダー育成に努めます。
- ◆行政区担当職員制度をさらに充実させ、地域の支援に努めます。
- ◆子どもを含めた「共助のこころ」の醸成を図ります。

(2)日本で最も美しい村づくりの推進

- ◆国・県道や村道等の景観保全活動を推進します。
- ◆花いっぱい運動の展開に継続して取り組みます。



(3)住民参加型むらづくりの推進

- ◆多様な参加機会の提供や、村民がむらづくりに参加しやすい仕組みづくりを推進します。
- ◆各種計画策定時の委員選出規定など、住民参画システムの手法を検討します。
- ◆村民と行政が対等な立場で補完し合いながら取り組む、協働事業を推進します。

村民・事業者・地域の役割(自助・共助)

- ◆地域活動に関心をもち、積極的に参加し、協力・連携・交流します。
- ◆むらづくりに関心・理解を深めます。
- ◆むらづくり活動を担うリーダーをつくります。
- ◆各種団体相互の連携を図るとともに、住民一人ひとりが参加しやすくなるように工夫します。



指標と目標値

指 標	単位	現状値 (2017年度)	目標値 (2023年度)
共助のむらづくり支援事業補助金の活用件数	件	51	60

関連する個別計画

- 過疎地域自立促進計画
- 山村振興計画
- まち・ひと・しごと創生総合戦略

施策の大綱 2

男女共同参画の推進

現状と課題

男女が互いに尊重しあい、一人ひとりの個性や能力を活かせるむらづくりを推進することが求められています。本村では、「球磨村男女共同参画計画」に基づき、男女共同参画社会づくりの重要性を認識し、その理解を深めてきました。

今後は、女性がより主体的かつ積極的にむらづくりに参画できるよう環境の整備と意識の啓発を進めていく必要があります。

めざす姿

男女ともに個人として尊重され、性別に関わりなく個性と能力を発揮できる男女共同参画社会の実現を目指します。

施策体系

男女共同参画の推進

- (1) 男女共同参画の意識づくり
- (2) 女性活躍の推進
- (3) DV等の暴力に対する相談支援体制の充実

施策の展開(公助)

(1) 男女共同参画の意識づくり

- ◆生涯を通じた様々な段階での学習機会や情報提供の充実を図ります。

(2) 女性活躍の推進

- ◆村の審議会などへの女性の積極的な登用を図ります。
- ◆ワーク・ライフ・バランスや女性活躍の視点も踏まえた、事業者の取り組みを支援します。

(3) DV等の暴力に対する相談支援体制の充実

- ◆DVや多様なハラスメント^{※1}の防止に向け、啓発活動を推進します。
- ◆被害者に対する相談・支援体制の充実を図ります。

※1 ハラスメント……嫌がらせ、いじめのことで、英語では苦しめること、悩ませること、迷惑の意味を持つもの。

村民・事業者・地域の役割(自助・共助)

- ◆ 地域団体の役員等への女性の参画を積極的に進めるとともに、女性が主体的に活躍できる環境づくりに努めます。
- ◆ 仕事と家庭の時間・自分の時間のバランスを保ちます。
- ◆ 職場で男女が対等に参画できる機会を確保するとともに、職場と家庭・地域などでの活動を両立できる環境を整えます。

指標と目標値

指 標	単位	現状値 (2017年度)	目標値 (2023年度)
審議会等委員の女性登用率	%	9.2	10.0

関連する個別計画

- 男女共同参画計画 ●特定事業主行動計画 ●まち・ひと・しごと創生総合戦略



施策の大綱 3

効率的な行政運営の推進

現状と課題

本村では、これまで「球磨村行政改革大綱」に基づき、業務の効率化や民間委託の推進による職員数の適正化に取り組み、効率的な行政運営に努め体制強化を図ってきました。しかし、全国的な人手不足が顕在化する中、本村においても特に専門職の採用が難しくなっています。将来にわたり、安定した行政運営を持続するため、適正な定員管理や人手不足を補いながら、生産効率を上げるための様々な取り組みが求められています。

また、国や県の研修事業など多くの研修メニューに積極的に参加し、職員の能力向上を図っていますが、団塊の世代をはじめとする職員の退職により経験豊富な職員が不足しており、職員の資質向上・村役場組織の活性化などの実現に向け、人事評価制度を効果的なものとする必要があります。

行政情報の提供にあたっては、情報公開条例を改正し、情報公開に係る手続きの簡略化や、公式ウェブサイトのアクセシビリティ^{※1}、ユーザビリティ^{※2}の向上を図ってきました。今後、継続的に情報を発信し、一般的に用いられるようになったスマートフォンなどの情報機器を活用した住民との情報の共有が求められています。

また、近年、公文書の不適切な取り扱いを巡る報道が相次いで生じていることから、公文書について徹底した管理体制の整備を図る必要があります。

めざす姿

職員の資質向上を図りながら、計画的・効率的な行政運営に努め、多様化する行政課題や村民ニーズに対応したむらづくりを目指します。

施策体系

効率的な 行政運営の推進

- (1) 行政組織の効率化
- (2) 行政情報の提供の充実
- (3) 広域連携の推進

※1 アクセシビリティ… 情報への到達しやすさのこと。高齢者や障害者など、心身の機能に関する制約や利用環境等に関係なく、すべての人がウェブで提供される情報を利用できるようにすること。

※2 ユーザビリティ… ソフトウェアやウェブサイトの使いやすさのこと。目標の操作を完了するまでの様々な機能になるべく簡単な操作でアクセスできることや、使っていてストレスを感じないことなどが、優れたユーザビリティとなる。

施策の展開(公助)

(1)行政組織の効率化

- ◆組織機構のあり方を常に検討し、行政課題に柔軟に対応できる体制を整えます。
- ◆職員一人ひとりの能力が十分引き出せる適正な配置や登用に努めます。
- ◆多様化する住民ニーズに対応できる職員の育成を図ります。
- ◆施策や事務事業の進行管理を適切に行います。
- ◆事務の効率化・簡素化を推進し、最新技術の導入を検証します。

(2)行政情報の提供の充実

- ◆条例に基づいた情報公開を行います。
- ◆すべての人にわかりやすい行政情報を提供します。
- ◆SNS^{※1}等による相互情報通信などの活用を推進します。
- ◆「公文書管理法」「行政文書の管理に関するガイドライン」に沿った、公正かつ効率的な公文書の管理体制を確立します。

(3)広域連携の推進

- ◆「人吉球磨定住自立圏共生ビジョン」に基づき、役割を分担し、連携しながら、広域圏として地域全体の魅力アップに努めます。
- ◆人吉球磨広域行政組合を構成する市町村と連携・共同して、行政サービスの向上と事務の効率化を図ります。

村民・事業者・地域の役割(自助・共助)

- ◆行政運営への関心を持ち、むらづくりの現状と課題を行政と共有します。
- ◆広聴の機会に積極的に参加します。

指標と目標値

指 標	単位	現状値 (2017年度)	目標値 (2023年度)
歳出総額に対する人件費率	%	13.0	13.0

関連する個別計画

- 行政改革大綱
- まち・ひと・しごと創生総合戦略
- 人吉球磨定住自立圏共生ビジョン

※1 SNS……ソーシャルネットワーキングサービスの略で、登録された利用者同士が交流できるWebサイトの会員制サービスのこと。

施策の大綱 4

健全な財政運営の推進

現状と課題

本村の過去5年間の決算を分析すると、借金である地方債の残高は減少しつつありますが、経常収支比率は上昇傾向にあり、財政の硬直化が進んでいます。

今後も、人口減少や少子・高齢化の進行等を背景にした税収の減少や社会保障関連費用の増大、公共施設やインフラの更新による経費の増加が予想され、厳しい財政状況が続くと見込まれます。

このようなことから、自主性・弾力性のある財政運営を推進するために、村税を中心とした自主財源の確保による財政基盤の強化を図るとともに、経営的な視点に立ち、選択と集中による効果的かつ効率的な財政運営が求められています。

めざす姿

健全な財政を維持していくため、村税をはじめ様々な財源確保策に取り組みます。歳出面では、選択と集中による効果的かつ効率的な事業展開と持続可能な行財政運営を目指します。

施策体系

健全な財政運営の推進

- (1) 財政運営の適正化
- (2) 自主財源の確保

施策の展開(公助)

(1) 財政運営の適正化

- ◆ 中長期的な視点に立った財政の見通しを示し、将来を見据えた財政運営に努めます。
- ◆ 「公共施設等総合管理計画」に基づき、長期的な視点で更新・長寿命化を進め、効率的な資産管理に努めます。

(2) 自主財源の確保

- ◆ 村税の適正な賦課と徴収に取り組むとともに、納税意識の啓発を行います。
- ◆ ふるさと寄附金制度に積極的に取り組みます。

村民・事業者・地域の役割(自助・共助)

- ◆ 村の財政運営に関心を持ち、財政状況を理解します。
- ◆ 税の納め忘れに注意します。

指標と目標値

指 標	単位	現状値 (2017年度)	目標値 (2023年度)
経常収支比率	%	80.6	80.0
村税収納率	%	98.5	99.0

関連する個別計画

- 中期財政計画
- 公共施設等総合管理計画
- まち・ひと・しごと創生総合戦略

