

平成 2 1 度球磨村の給与・定員管理について

目次

1. 総括	1
(1) 人件費の状況（一般会計決算）	1
(2) 職員給与費の状況（一般会計）	1
(3) 特記事項	1
(4) ラスパイレス指数の状況	1
2. 職員の平均給与月額、初任給等の状況.....	2
(1) 職員の平均給料、給与月額等の状況（平成 2 1 年 4 月 1 日現在）	2
(2) 職員の初任給の状況	2
(3) 職員の経験年数別・学歴別平均給料月額.....	2
(4) 一般行政職の級別職員数の状況（平成 2 1 年 4 月 1 日現在）	3
(5) 昇給への勤務成績の反映状況	3
(6) 期末・勤勉手当.....	4
(7) 退職手当	4
(8) 特殊勤務手当	4
(9) その他の手当て（平成 2 1 年 4 月 1 日現在）	5
(10) 特別職の報酬の状況.....	5
3. 職員数の状況.....	6
(1) 部門別職員数の状況と主な増減理由	6
(2) 年齢別職員構成の状況（平成 2 1 年 4 月 1 日）	6
(3) 定員管理の数値目標	7
4. 職員の勤務時間その他の勤務条件の状況.....	8
(1) 一般職員の勤務時間の状況.....	8
(2) 職員のサービスの状況.....	8
(3) 育児休業の取得状況（平成 20 年度に承認された者）	8
(4) 介護休暇の取得状況（平成 20 年度に承認された者）	8
5. 職員の分限及び懲戒処分の状況（平成 20 年度）	8
6. 職員の研修の状況.....	8

1. 総括

(1) 人件費の状況（一般会計決算）

区分	住民基本台帳 人口（年度末）	歳出額 A	実質収支	人件費 B	人件費率 B/A	19 年度の 人件費率
20 年度	人 4,760	千円 3,008,428	千円 51,485	千円 582,456	% 19.3	% 21.3

(2) 職員給与費の状況（一般会計）

区分	職員数 A	給与費				一人当たり 給与費 B/A
		給料	職員手当	期末勤勉手当	計 B	
20 年度	人 72	千円 239,582	千円 22,335	千円 96,301	千円 358,218	千円 4,975

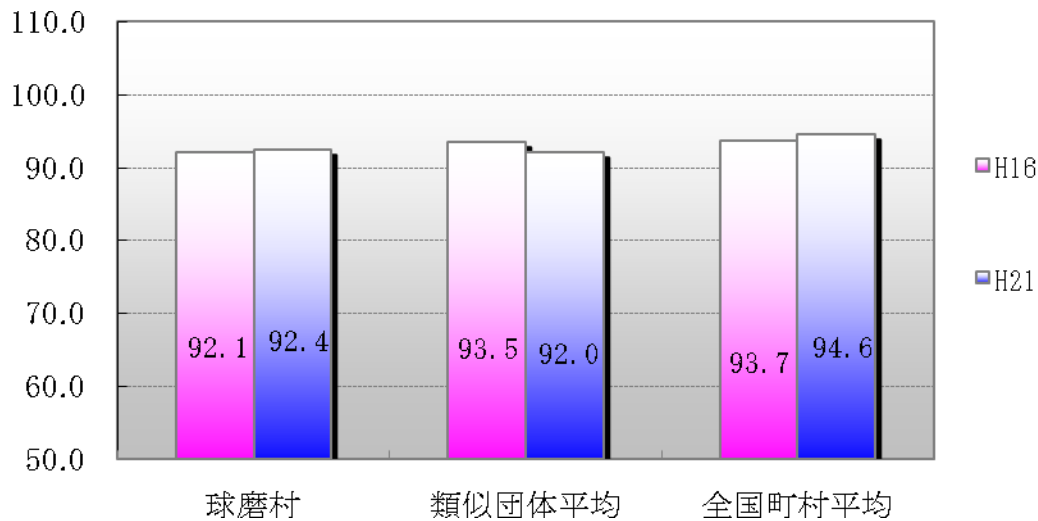
※ 職員数には公営企業職員は含まれません。

※ 職員手当には退職手当は含みません。

(3) 特記事項

平成18年度から22年度までの5ケ年間に亘り、行政改革大綱及び定員管理計画に基づき、職員を4名削減し、人件費の抑制を図る。

(4) ラスパイレス指数の状況



1. ラスパイレス指数とは、国家公務員の給与水準を 100 とした場合の地方公務員の給与水準を示す指数である。
2. 類似団体平均とは、人口規模、産業構造が類似している団体のラスパイレス指数を単純平均したものである。

2. 職員の平均給与月額、初任給等の状況

(1) 職員の平均給料、給与月額等の状況（平成21年4月1日現在）

① 一般行政職

区分	一般行政職		
	平均年齢	平均給料月額	平均給与月額
球磨村	40.8歳	294,300円	336,000円
熊本県			

② 技能労務職

区分	技能労務職		
	平均年齢	平均給料月額	平均給与月額
球磨村	56.8歳	282,700円	305,200円
熊本県	歳		

(2) 職員の初任給の状況

区分	一般行政職		
	球磨村	熊本県	国
	初任給	初任給	初任給
大学卒	172,200円	172,200円	172,200円
高校卒	140,100円	140,100円	140,100円

※ 「平均給料月額」とは、職員の基本給の平均です。

※ 「平均給与月額」とは、給料に諸手当を加えた平均です。

区分	技能労務職		
	球磨村	熊本県	国
	初任給	初任給	初任給
大学卒		146,700円	-
高校卒		130,500円	-

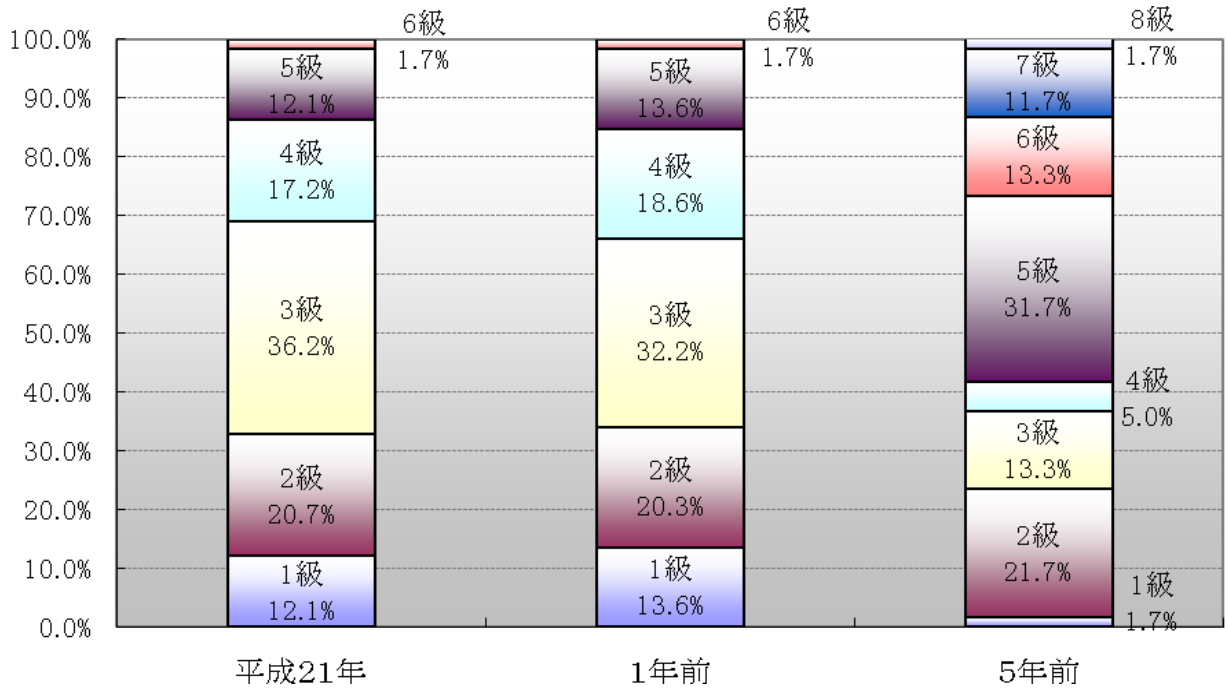
(3) 職員の経験年数別・学歴別平均給料月額の状況

区分	一般行政職		
	経験年数	経験年数	経験年数
	10から15年	15から20年	25から30年
大学卒	243,300円	327,700円	364,000円
高校卒	237,700円	278,100円	333,000円

区分	技能労務職		
	経験年数	経験年数	経験年数
	25から29年	30から34年	35年以上
高校卒	—	295,500円	300,900円
中学卒	—		233,500円

(4) 一般行政職の級別職員数の状況（平成21年4月1日現在）

区分	1級	2級	3級	4級	5級	6級	計
標準的な業務内容	主事・技師	主事・技師	係長・参事 主査	課長補佐 主幹	課長 事務局長	総務課長	
職員数	7人	12人	21人	10人	7人	1人	58人
構成比	12.1%	20.7%	36.2%	17.2%	12.1%	1.7%	100%



(注) 平成18年に8級制から6級制に変更している。

旧給料表の1級及び2級並びに4級及び5級をそれぞれ統合し、新3級、新4級となった。

(5) 昇給への勤務成績の反映状況

	昇給区分	9号給以上	8号級	7号級	6号級	5号級	4号級	3号級	2号級	1号級	昇給なし	昇給者計
		55歳未満	A	B	C	D	E					
	人数				15	40		3				58
55歳以上	A	B	C	D	E							
	人数						1	17				18

昇給区分について

「極めて良好」はA、「特に良好」はB、「良好」はC、「やや良好でない」はD、「良好でない」はEとなる。

職員手当の状況

(6) 期末・勤勉手当

平成20年度実績		
球磨村	熊本県	国
一人当たり平均支給額 1,427千円		—
支給割合 期末手当 勤勉手当 6月期 1.4月分 0.750月分 12月期 1.6月分 0.750月分	支給割合 期末手当 勤勉手当 6月期 1.4月分 0.750月分 12月期 1.6月分 0.750月分	支給割合 期末手当 勤勉手当 6月期 1.4月分 0.750月分 12月期 1.6月分 0.750月分
加算の状況 職務の等級等による加算措置 ・役職加算 5から10%	職制上の段階、職務の級等による加算措置 ・役職加算 5%から20% ・管理職加算 15%から25%	職制上の段階、職務の級等による加算措置 ・役職加算 5%から20% ・管理職加算 15%から25%

(7) 退職手当

球磨村	国
(支給率) 自己都合勸奨・定年 勤続20年 21.00月分 27.30月分 勤続25年 33.75月分 42.12月分 勤続35年 47.50月分 59.28月分 最高限度額 59.28月分 59.28月分 その他の加算措置 (退職時特別昇給なし) 1人あたり平均支給額 15,406千円	(支給率) 自己都合勸奨・定年 勤続20年 21.00月分 27.30月分 勤続25年 33.75月分 42.12月分 勤続35年 47.50月分 59.28月分 最高限度額 59.28月分 59.28月分 その他の加算措置

(注) 退職手当の1人あたり平均支給額は、前年度に退職した一般職に係る職員に支給された平均額である。

(8) 特殊勤務手当

支給実績 (20年度決算)	0千円		
支給職員1人あたり平均支給年額 (20年度決算)	0円		
職員全体に占める手当支給職員の割合 (20年度)	0%		
手当の種類 (手当数)	2		
手当の名称	主な支給対象職員	主な支給対象業務	支給単価
伝染病防疫作業手当	伝染病の防疫に従事する職員	伝染病菌の附着等物件処理	1日500円
用地交渉従事手当	用地交渉に従事する職員	公共用地取得交渉処理	1日500円

(9) その他の手当 (平成21年4月1日現在)

手当名	内容及び支給単価	国の制度との異同	国の制度と異なる内容	支給実績 (20年度決算)	支給職員1人当たり 平均支給年額 (20年度決算)
扶養手当	配偶者 13,000 円 配偶者以外の扶養親族 6,000 円 扶養親族でない配偶者がある場合の 1人目の子等 6,500 円 配偶者が不在職員の扶養親族のうち 1人 11,000 円 その他の扶養親族 5,000 円 満16歳から満22歳までの子に対する 加算額 5,000 円	同	無	8,941 千円	154,155 円
住居手当	借家など居住形態によって支給	同	無	1,109 千円	19,120 円
通勤手当	交通機関等利用者には運賃等相当額(実費)を、自家用車等使用車には通勤距離の 区分に応じて支給 (支給限度額は 55,000 円)	同	無	3,555 千円	61,293 円
管理職手当	総務課長 6%課長・局長 5%(8名)	異		2,372 千円	296,500 円

(10) 特別職の報酬の状況

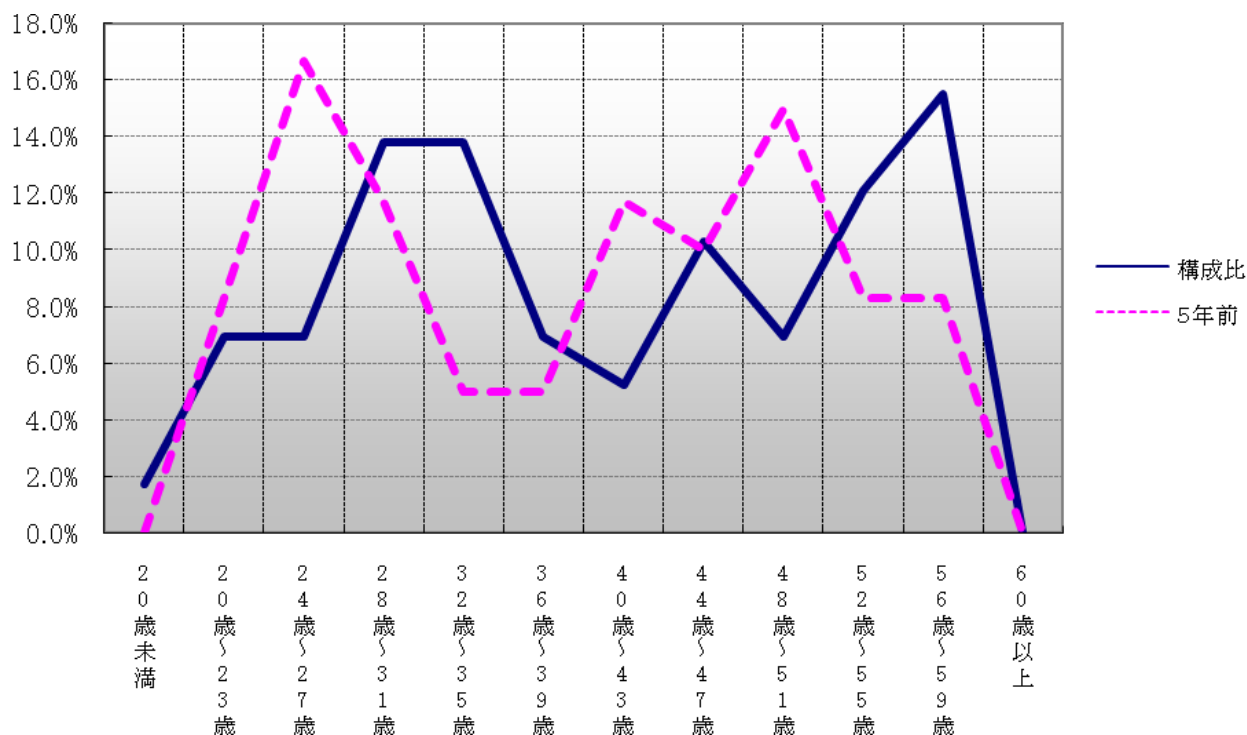
区分		給料月額等	
給料	村長	760,000 円	(参考) 類似団体における最高/最低額 760,000 円/200,000 円 644,000 円/415,800 円
	副村長	585,000 円	
報酬	議長	304,000 円	310,000 円/140,000 円
	副議長	251,000 円	251,000 円/115,000 円
	議員	228,000 円	233,000 円/100,000 円
期末手当	村長	(20年度支給割合)	
	副村長	3.0 月分	
退職手当	議長	(20年度支給割合)	
	副議長	3.0 月分	
	議員		
退職手当	村長	(算定方式) (1期の手当額) (支給時期) 在職期間1年につき、500/100 任期毎	
	副村長	在職期間1年につき、290/100 任期毎	

3. 職員数の状況

(1) 部門別職員数の状況と主な増減理由

部門	区分	職員数		対前年 増減数	主な増減理由
		H20	H21		
一般行政	議会	1	1		
	総務	20	22	2	業務増+5 その他+1 事業統廃合-4
	税務	6	6		
	農林水産	10	8	-2	一律削減-1 事業統廃合-1
	商工	2	2		
	土木	8	8		
	民生	7	6	-1	一律削減-1
	衛生	6	6		
	小計	60	59		
行政特別	教育	13	13		
	小計	13	13		
公営企業	水道	1	1		
	その他	4	3	-1	事業統廃合-1
	小計	5	4		
合計		78	76	-2	

(2) 年齢別職員構成の状況（平成21年4月1日）



※職員数 単位：人

区分	20歳未満	20歳から23歳	24歳から27歳	28歳から31歳	32歳から35歳	36歳から39歳	40歳から43歳	44歳から47歳	48歳から51歳	52歳から55歳	56歳から59歳	60歳以上	計
行政職	1	4	4	8	8	4	3	6	4	7	9		58
技労職										3	5		8
計	1	4	4	8	8	4	3	6	4	10	14	0	66

(3) 定員管理の数値目標

平成17年4月1日から平成22年4月1日における定員管理の数値目標

平成17年4月1日職員数	平成22年4月1日職員数	純減数	純減率
80人	76人	4人	5%

4. 職員の勤務時間その他の勤務条件の状況

(1) 一般職員の勤務時間の状況

勤務日	1日の勤務時間	始業時間	終業時間	休憩時間
月曜日から 金曜日まで	7時間 45分	8時 30分	17時 15分	12時から 13時

(2) 職員のサービスの状況

一般職員の年次有給休暇の取得状況(H20.1.1 から H20.12.31)

総付与日数 (A)	総取得日数 (B)	全対象職員数 (C)	平均取得日数 (B) / (C)	消化率 (B) / (A)
日	日	人	日	%
2803	692	76	9	24.6

(3) 育児休業の取得状況 (平成 20 年度に承認された者)

なし

(4) 介護休業の取得状況 (平成 20 年度に承認された者)

なし

5. 職員の分限及び懲戒処分状況 (平成 20 年度)

分限処分 2名 懲戒処分 該当者なし

6. 職員の研修の状況

研修名	受講者数	研修日	日数
市町村職員中央研修(アカデミー)	2名	H20.11.26 から H20.12. 5	10日
電話応対及び接客マナー研修	59名	H21.3.24	1日
一般職員 1 部研修 前期	1名	H20. 5.19 から H20. 5.20	2日
〃 後期	1名	H20. 6.11 から H20. 6.12	2日
一般職員 2 部研修 前期	1名	H20. 5.21 から H20. 5.22	2日
〃 後期	1名	H20. 5.27 から H20. 5.28	2日
新任係長研修 前期	2名	H20. 5. 7 から H20. 5. 8	2日
〃 後期	1名	H20. 5.13 から H20. 5.14	2日
新任課長研修	1名	H20. 7.29 から H20. 7. 30	1日

人権教育研修

研修名	受講者数	研修日	日数
球磨村人権教育研修会	35名	H20. 6.30	1日
下球磨ブロック人権教育研修会	5名	H20. 7. 4	1日
人吉下球磨人権教育研究大会	3名	H20. 7.30	1日
人権同和問題指導者育成講座	1名	H20. 8.21	1日