

くまむら

お知らせ版

インフルエンザを予防しましょう

インフルエンザは、一般的にインフルエンザウイルスによる感染症で、毎年12月から流行し始め、1月から2月にピークを迎えます。インフルエンザは感染力が非常に強く、流行が始まると短期間で多くの人に感染してしまいます。インフルエンザの感染を広げないために、一人一人が「かからない」「うつさない」ということに心掛けましょう。

●インフルエンザから身を守ろう！

1. 小まめにせっけんなどで手を洗いましょう。
2. 十分な睡眠とバランスの良い食事を心掛け、免疫力を高めましょう。
3. 適度な湿度（50%～60%）を保ちましょう。
4. 予防接種を受けることも有効な予防策です。
5. 流行中は、不要不急の時はなるべく、人の多く集まる場所への外出を控えましょう。

●「インフルエンザかな？」と思ったら

1. 症状を確認しましょう。
2. せきエチケット（※）を実践しましょう。
3. 医療機関に連絡を入れ、早めに受診しましょう。
症状によって受診手順が変わることもありますので、事前に医療機関へお問い合わせください。

★インフルエンザと風邪の違い

| | インフルエンザ | 風邪 |
|-------|---|---|
| 症状 | 38℃以上の高熱 全身症状（頭痛、関節痛、筋肉痛など） 局所症状（のどの痛み、鼻水、くしゃみ、せきなど） 急激に発症 | 発熱 局所症状（のどの痛み、鼻水、くしゃみ、せきなど） 比較的ゆっくり発症 |
| 流行の時期 | 1月～2月がピーク | 通年 |

●インフルエンザにかかったら

1. 安静にしましょう（十分な睡眠をとるなど）。
2. 小まめに水分補給をし、脱水症状を予防しましょう。
3. 薬は医師の指示に従って正しく服用しましょう。

●「治った」と思っても

インフルエンザの感染力は強いので、熱が下がってから2日目までは外出しないように心がけましょう。

※せきエチケット

1. マスクを着用しましょう。
2. せきやくしゃみをする時は、他の人から顔をそらせ、ティッシュなどで口と鼻を覆いましょう。
3. 使用したティッシュはすぐにごみ箱に捨てましょう。
4. くしゃみやせきを押しえた手にはウイルスがいっぱいです。すぐにせっけんなどで手を洗いましょう。



(問い合わせ) 健康衛生課保健予防係 ☎(32)1139

お知らせ

ダニを媒介した病気に ご注意ください

熊本県内で、3例目の重症熱性血小板減少症候群(SFTS)の患者が確認されました。この病気は、ダニにかまれることで感染するダニ媒介性疾患です。感染予防対策は、マダニにかまれないようにすることです。農作業などの活動時には、次のことにご注意ください。

- 注意事項
 - ①一番の感染予防は、ダニにかまれないことです。
 - ②森林や草地など、マダニが多く生息するような場所に入る時は、長袖、長ズボンなど、足を完全に覆う靴などを着用し、肌の露出を少なくしましょう。
 - ③屋外活動後、マダニにかまれていないか確認しましょう。
 - ④吸血中のマダニを発見したら、速やかに病院で処置してもらいましょう(無理に取らないでください)。
 - ⑤マダニにかまれた後、発熱などの症状が出た場合、速やかに病院を受診しましょう。

問い合わせ 健康衛生課保健予防係

☎(32) 1139

ウナギの採捕禁止

ウナギの資源保護のため、熊本県内全域で、採捕が禁止されました。

【委員会指示による採捕禁止の概要】

- 採捕禁止の水産動物
全長21センチを超えるウナギ
- 禁止期間
10月1日～翌年3月31日
- 禁止区域
熊本県内の海面および内水面
- 対象者
全ての人
- 指示の期間
平成25年11月22日～平成28年3月31日

(参考) 従来から、熊本県内水面漁業調整規則および熊本県漁業規則に基づき、年間を通じ全長21センチ以下のウナギは採捕禁止となっております。 ※違反した場合は、罰則が適用されることがありますので、ご注意ください。

問い合わせ

熊本県内水面漁場管理委員会事務局(熊本県水産振興課内)
☎096(333) 2456

フィリピン台風義援金

受付期限

平成26年2月28日(金)

受付口座(郵便振替)

口座番号「00110・25606」

加入者名 日本赤十字社

○通信欄に「2013フィリピン台風」と記載してください。

○受領証を希望する場合は、併せて「受領証希望」と記載してください。

○窓口での取り扱いの場合、送金手数料は免除されます。

その他

○物品(救援物資)の受付は行いません。
○税制上の優遇措置があります。

■問い合わせ
日本赤十字社熊本県支部振興課
☎096(384) 2120

熊本県の最低賃金

熊本県の最低賃金が改正されました。

- ①地域別最低賃金
- 熊本県最低賃金
- 時間額 664円
- 効力発生年月日
平成25年10月30日(水)

野球審判教室

野球の応援に行つて、急に審判を頼まれ、不安になったことはありませんか。ミスジャッジをしてしまった、ルールが分からないなどの不安を解消するため、野球審判講習会を開催します。どなたでも参加できますので、気軽にご参加ください。

- 期日 12月22日(日)
- 時間 午前8時30分～正午
- 場所
球磨村総合運動公園野球コート(雨天時：さくらドーム)
- 講師
熊本県高校野球連盟審判部 多武義治さん
- 申込期限 12月17日(火)

※運動ができる服装でご参加ください。

■申込先・問い合わせ
教育委員会社会教育係
☎(32) 11117

平成25年度浄化槽設置補助金の受付終了

平成25年度分の補助金申請については、予算額に達しましたので、受付を終了しました。今後、浄化槽設置を考え

■日時 1月16日(水)
午後1時30分～午後4時30分

場所

役場または自宅など、ご希望に応じます。

※相談は予約制です。まずは、

お電話で住民福祉課福祉係

までお申し込みください。

相談内容

出産の不安・子どもの発達の心配、子育ての悩み・子どもの不登校・介護疲れ・借金問題・家庭(家族)の心配ごと・ギャンブルやアルコール、買い物にのめり込んでやめられない・職場・学校の対人関係の悩み・憂鬱な気分が続く・眠れない・家庭内暴力(妻、夫、恋人、子ども)など

■申込先・問い合わせ
住民福祉課福祉係
☎(32) 1112

相談

「こころの悩み相談」 を行っています

臨床心理士が、さまざまな心の悩みの相談に応じます。
*臨床心理士とは人間の「こころ」の問題に対応する「心の専門家」です。

年金

保険料の2年前納(口座振替)が始まります

平成26年4月末の口座振替分から1年前納より割引額の大きな2年前納が利用できるようになります。
2年前納(口座振替)のメ

ている人は、来年度に申請をお願いします。

来年度の補助制度の有無および内容は平成26年3月末に決定し、広報くまむら4月号でお知らせします。

問い合わせ

健康衛生課生活環境係
☎(32) 1139

マイバッグの持参を!

人吉球磨地域では、ごみ減量化などを目的に、マイバッグ持参を推進しています。ごみの減量化などを進めるには、皆さん一人一人の心掛けが大切です。買い物をする時には、マイバッグ持参をお願いします。

問い合わせ

健康衛生課生活環境係
☎(32) 1139

ごみ出しに関する注意

ごみを燃やすことは、法律で禁止されています。家庭から出るごみは、必ず指定袋に入れて、決められたごみステーションに出すようにしてください。また、ごみ減量化のため生ごみは、必ず水切り

をして出してください。

問い合わせ

健康衛生課生活環境係
☎(32) 1139



犬・猫の引き取り業務

飼えなくなった犬や猫の持ち込みは、毎週火曜日、午前10時までとなっています。年末は、12月24日(火)まで、年始は1月7日(火)から業務を始めます。

問い合わせ

人吉保健所
☎(22) 3107

し尿収集業務

年末のし尿収集の予約は、12月20日(金)までにお願います。年始は、1月6日(日)から業務を始めます。なお、土曜日、日曜日、祝日に収集の予約をする人は、留守番電話受付で対応します。

問い合わせ

(有)人吉衛生公社
☎(22) 5209

調査員の仕事

○事務打ち合わせ会への出席
○担当調査区の範囲と調査対象の確認

○調査対象への調査票の配布・回収

○回収した調査票の審査・整理

○調査票・関係書類の提出

登録基準

次の基準を全て満たす人の中から、調査員の登録を行います。

○村内に居住する満20歳以上の

○人格が円満で、常識が有り、

接遇上問題がない人

○統計調査員として仕事の性質上、不適合な職業または、

経歴を有していない人

登録方法

総務企画課にある「統計調査員希望者登録申込書」を提出してください。提出後、審査・登録を行い、登録通知書を送付します。ホームページからもダウンロードできます。

■来年度実施予定の統計調査

○経済センサス基礎調査

○工業統計調査

○農業センサス

問い合わせ

総務企画課企画広報係
☎(32) 1138

募集

球磨村統計調査員を募集しています

統計調査員は、調査対象(世帯・個人・事業所など)を訪問し、調査票の配布・回収を行います。任命期間は、おおむね2～3カ月間で、調査完了後には、2～5万円程度の報酬が支払われます。

公売会が開催されます

| 期日 | 出品予定団体 | 会場 | 開場時間 | 問い合わせ |
|--------------------------------|---|-------------------------|-------|------------------------------------|
| 12月14日● 山都町公売会（動産） | 山都町 | 千寿苑 | 9:30 | 山都町役場税務課 ☎ 0967(72)1128 |
| 12月15日● 玉名郡四町合同公売会（動産） | 玉東町・和水町 南関町・長洲町 | 玉東町ふれあいの丘 保健センター大研修室 | 12:00 | 玉東町役場税務課 ☎ 0968(85)3184 |
| 1月12日● 九州市町村合同公売会 in 熊本（動産） | 【熊本県】 御船町他 28 団体 【福岡県】 直方市他 4 団体 【長崎県】 平戸市他 3 団体 【宮崎県】 五ヶ瀬町他 5 団体 【佐賀県】 伊万里市 【大分県】 佐伯市他 3 団体 | 益城町総合体育館 | 9:00 | 御船町役場税務課 ☎ 096(282)1115 |
| 2月15日● 県央地区合同公売会（動産） | 熊本県（県央） 熊本・宇城 上益城地域の市町 | 熊本県熊本総合庁舎 4 階 | 9:30 | 熊本県県央広域本 部税務部 ☎ 096(325)3001 |

※日程は予定であり、変更されることがあります。

■当日必要なもの

- ①印鑑（認印で可、法人の場合は代表者印）
- ②購入代金（入札金額）
- ③本人確認ができるもの（運転免許証、健康保険証など）
- ④委任状（代理人が入札する場合）
- ⑤同意書（20歳未満の人が入札する場合）

※公売物件（動産）の引き渡しは、代金納付時の現況で行います。

※公売前に滞納税が完納された場合などには、公売中止になることがあります。

第7回インターネット公売会開催予定

（詳しくは、<http://koubai.auctions.yahoo.co.jp>）

【動産・不動産】

- | | |
|--------------|----------------------------|
| ①参加申込期間 | 1月7日● 午後1時 ~ 1月20日● 午後11時 |
| ②入札期間（せり売形式） | 1月27日● 午後1時 ~ 1月29日● 午後11時 |
| ③入札期間（入札形式） | 1月27日● 午後1時 ~ 2月3日● 午後1時 |

水道管を寒さから守りましょう

冷え込みが厳しい季節になりました。屋外に露出している水道管が凍ってしまい、破損する恐れがあります。特に12月から2月にかけては、宅地内での破損、漏水懸案が多く確認されています。宅地内の水道管チェックに心掛けましょう。

●家庭での凍結防止策

◆水道管を凍結から守る

露出している水道管は、保温材を巻くなどして、寒気にさらさないようにしましょう。また、水道メーターの凍結を防ぐため、ボックスの中に保温材やビニール袋に詰めた布きれなどを入れて保温に心掛けましょう。



●水道管が破損したら？

◆まずは止水栓を閉める

水道管が破損したら、大量の水が漏れる恐れがありますので、修理を依頼される前に止水栓を閉めてください。

◆次に、修理を依頼する

球磨村指定給水装置工事業者へ修理を依頼してください（工事業者が分からない場合は、役場健康衛生課に連絡してください）。



●凍結した時の解氷方法

◆解氷時の注意点

直火による解氷は、火災の危険がありますので避けてください。凍結部分に熱湯を直接かけると、器具類を破損させるので注意しましょう。

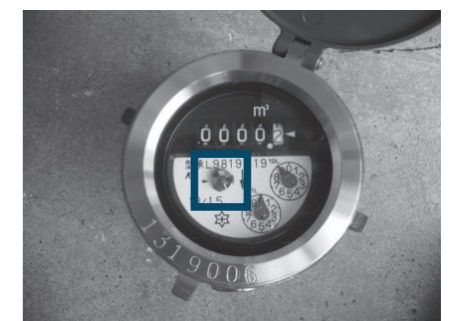
◆ぬるま湯による解氷方法

凍結部分を布などで覆い、ぬるま湯をかけてください。解氷後、凍結破損していないか確認しましょう。



●漏水の確認方法

- ①宅地内の全ての蛇口を閉めてください。
- ②水道メーターのパイロット（写真中の囲み部分）を確認してください。
- ③パイロットが回転してなければ、漏水はありません。回転している場合は、メーターから蛇口までの間で漏水していますので、球磨村指定給水装置工事業者に修理を依頼してください。



（問い合わせ）健康衛生課生活環境係 ☎ (32)1139

今冬における節電へのご協力のお願い

九州電力では、今冬の電力安定供給のため、最大限の努力を行っていますが、依然として電力需給は厳しい見通しです。ご不便とご迷惑をお掛けしますが、住民の皆さんの節電へのご協力をお願いします。

■期間 12月2日(月)～3月31日(日)の平日

※年末年始 12月30日(月)～1月3日(金)を除きます。

■時間帯 午前8時～午後9時

※特に電力需給が高くなる午前8時～午前11時、午後5時～午後8時は重点的に節電へのご協力をお願いします。

■内容 住民の皆さんの生活・健康や生産・経済活動に支障のない範囲で、可能な限りご協力をお願いします。

- エアコン・電気カーペット・電気こたつなどの控えすぎによる体調不良に気をつけて、無理のない範囲で節電をお願いします。
- 特に高齢者や乳幼児、病気の人がいる家庭では十分に気をつけてください。
- 節電を意識し過ぎて、衛生面や安全面で不適切にならないように注意してください。

(問い合わせ) 九州電力株式会社人吉営業所 ☎0120(986)608

1月 乳幼児健診日程表

【3カ月児、6カ月児健診】

| 健診 | 対象者 | 日程 | 場所 |
|-----|---------------------------|--------|----------|
| 3カ月 | 平成25年8月22日～平成25年10月16日生まれ | 16日(木) | 渡多目的集会施設 |
| 6カ月 | 平成25年5月1日～平成25年6月30日生まれ | | |

■受付時間 午後1時～午後1時15分 ■内容 小児科健診、身体計測、子育て・栄養相談

■持ってくるもの 母子健康手帳、問診票、バスタオル、お出かけセット(ミルクやおムツ、着替えなど)

【こども歯科健診・フッ素塗布】

| 健診 | 対象者 | 日程 | 場所 |
|-------|---------------------------|--------|------------------------|
| 1歳 | 平成24年11月1日～平成24年12月31日生まれ | 30日(木) | 球磨村コミュニティセンター [清流館] |
| 1歳6カ月 | 平成24年6月1日～平成24年10月31日生まれ | | |

■受付時間 午後指定時間 ■内容 歯科健診、個別相談、希望者にはフッ素塗布

■持ってくるもの 母子健康手帳、問診票、フェイスタオル、お出かけセット

※上記以外の人もお呼びすることがあります。

(問い合わせ) 健康衛生課 ☎(32)1139

1月 年金相談会日程表

八代年金事務所における年金相談会が下記のとおり開設されます。お気軽にご相談ください。

| 場所 | 日程 |
|-----------------------|---|
| 人吉市(人吉市消費生活センター) | 6日(月)、10日(金)、17日(金)、20日(月)、24日(金)、27日(月)、31日(金) |
| 錦町(温泉センター) | 15日(水)、29日(水) |
| 多良木町(多目的研修センター1階小会議室) | 8日(水)、22日(水) |

■予約受付時間 午前9時～午後5時

※3日前までに予約が必要ですので、年金手帳を準備の上、八代年金事務所までご連絡ください。なお、予約は先着順となりますので、相談者が多い場合はご希望に添えない場合もあります。

(問い合わせ) 八代年金事務所 ☎0965(35)6123 住民福祉課 ☎(32)1112

年末年始の各種お知らせ

●役場窓口業務

| | | |
|-----|--------|------|
| 12月 | 27日(金) | 通常通り |
| | 28日(土) | 休業 |
| | 29日(日) | 休業 |
| | 30日(月) | 休業 |
| | 31日(火) | 休業 |
| 1月 | 1日(水) | 休業 |
| | 2日(木) | 休業 |
| | 3日(金) | 休業 |
| | 4日(土) | 休業 |
| | 5日(日) | 休業 |
| | 6日(月) | 通常通り |

※ただし、死亡・出生・婚姻届などの戸籍の届出については、休業日も受付を行います。

(問い合わせ) 住民福祉課 ☎(32)1112

●福祉バスの運行計画

| | | |
|-----|--------|------|
| 12月 | 26日(木) | 通常運行 |
| | 27日(金) | 運休 |
| | 28日(土) | 運休 |
| | 29日(日) | 運休 |
| | 30日(月) | 運休 |
| | 31日(火) | 運休 |
| 1月 | 1日(水) | 運休 |
| | 2日(木) | 運休 |
| | 3日(金) | 運休 |
| | 4日(土) | 運休 |
| | 5日(日) | 運休 |
| | 6日(月) | 通常運行 |

※年末は27日(金)から運休となり、年明けの6日(月)から通常通り運行します。

(問い合わせ) 住民福祉課 ☎(32)1112

●人吉球磨クリーンプラザ

人吉球磨クリーンプラザへの直接搬入の日程。

| | | |
|-------|--------|---------|
| 12月 | 22日(日) | ○ |
| | 23日(月) | × |
| | 24日(火) | ○ |
| | 25日(水) | ○ |
| | 26日(木) | ○ |
| | 27日(金) | ○ |
| | 28日(土) | × |
| | 29日(日) | ○ |
| | 30日(月) | ○ |
| | 31日(火) | × |
| | 1月 | 1日(水) |
| 2日(木) | | × |
| 3日(金) | | × |
| 4日(土) | | × |
| 5日(日) | | ○ |
| 6日(月) | | 以後、通常通り |

※人吉球磨クリーンプラザへのごみの直接搬入は、午前8時30分から午後5時までです。また、12月29日(日)、30日(月)は混雑が予想されますので、早めの搬入をお願いします。

(問い合わせ) 人吉球磨クリーンプラザ ☎(22)1414

●球磨村診療所

| | | |
|-----|--------|------|
| 12月 | 28日(土) | 午前のみ |
| | 29日(日) | 休診 |
| | 30日(月) | 休診 |
| | 31日(火) | 休診 |
| 1月 | 1日(水) | 休診 |
| | 2日(木) | 休診 |
| | 3日(金) | 休診 |
| | 4日(土) | 休診 |
| | 5日(日) | 休診 |
| | 6日(月) | 通常通り |

※第1・第3月曜日は、休診日となっています。また、毎週水曜日の午後の診療は、神瀬診療所での診療となっています。

(問い合わせ) 球磨村診療所 ☎(32)0377

●球磨川歯科医院

| | | |
|-----|--------|------|
| 12月 | 28日(土) | 午前のみ |
| | 29日(日) | 休診 |
| | 30日(月) | 休診 |
| | 31日(火) | 休診 |
| 1月 | 1日(水) | 休診 |
| | 2日(木) | 休診 |
| | 3日(金) | 休診 |
| | 4日(土) | 午前のみ |
| | 5日(日) | 休診 |
| | 6日(月) | 通常通り |

(問い合わせ) 球磨川歯科医院 ☎(32)1109

1月 やまびこ号運行表&ふれあいサロン日程表

| | 月 | 火 | 水 | 木 | 金 |
|---------|--|--|---|--|---|
| | | | 1 | 2 | 3 |
| やまびこ号 | | | | | |
| ふれあいサロン | | | | | |
| | 6 | 7 | 8 | 9 | 10 |
| やまびこ号 | | | ●渡駅前・一王子・レストラン石水・地下 (9:00) | ●川島・楳木・多武除・上部・伊高瀬・箆瀬 (9:00) ●大岩・日当・永椎・四蔵・松野・上原・木屋角 (9:15) ●神一・神二・堤岩戸・和田・部 (9:25) | ●大槻・横井 (9:00) ●高沢・蔵谷・沢見・坂口 (9:20) |
| ふれあいサロン | | ■大無田・松谷 (大無田林業センター) ■親和会・庄本老人会 (せせらぎ) | ■大槻地区 (大槻キャンプ場) ■渡西鶴亀会 (せせらぎ) | ■鵜口熊太郎会 (鵜口公民館) ■むつみ会 (せせらぎ) | ■那良川老人会 (那良口公民館) ■岳本鶴亀会 (岳本公民館) |
| | 13 | 14 | 15 | 16 | 17 |
| やまびこ号 | | ●遠原・俣口 (9:00) ●毎床・茂田 (9:15) | ●岡・浦野・板崎・田頭 (9:00) ●馬場・中園 (9:40) | ●鵜口・千津・大無田・大久保 (9:00) ●松谷・那良・那良口 (9:15) | |
| ふれあいサロン | | ■ミドリ会 (せせらぎ) ■毎床寿クラブ (せせらぎ) | ■渡ニコニコ会 (せせらぎ) ■住吉川内老人クラブ (神瀬多目的) | ■鏡山長寿会 (立野分館) ■神瀬上区寿会・下区老人クラブ (神瀬多目的) | ■内布福寿会 (内布分館) ■清水川クラブ (高沢集会所) |
| | 20 | 21 | 22 | 23 | 24 |
| やまびこ号 | | | ●内布 (9:00) ●小川・茶屋・舟戸・椎屋 (9:10) | ●境目・立野・糸原・水篠 (9:00) | |
| ふれあいサロン | | ■大無田・松谷 (大無田林業センター) ■親和会・庄本老人会 (せせらぎ) | ■渡西鶴亀会 (せせらぎ) | ■鵜口熊太郎会 (鵜口公民館) ■むつみ会 (せせらぎ) | ■那良川老人会 (那良口公民館) ■岳本鶴亀会 (岳本公民館) |
| | 27 | 28 | 29 | 30 | 31 |
| やまびこ号 | ●松舟・田代 (9:00) ●友尻・宮園・体育館前・柳詰 (9:30) | | ●向淋・小谷・松本・大瀬 (9:00) ●告・大坂間・淋・池下 (9:20) | | ●黒白・岳本・中渡・日隠 (9:00) ●黄檗・中津・吐合・中屋・野々原・橋詰 (9:15) |
| ふれあいサロン | | ■ミドリ会 (渡多目的) ■毎床寿クラブ (毎床公民館) | ■渡ニコニコ会 (渡多目的) ■住吉川内老人クラブ (神瀬多目的) | ■鏡山長寿会 (立野分館) ■神瀬上区寿会・下区老人クラブ (神瀬多目的) | ■清水川クラブ (高沢集会所) |